

CONTRACT

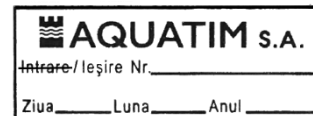
Cod client:

de furnizare / prestare a serviciului de alimentare cu apă și de canalizare

nr. din data

CAPITOLUL I

Părțile contractante



Art.1. Aquatim S.A, cu sediul în Timisoara, str. Gheorghe Lazar nr. 11A, judetul Timis, înmatriculata la Registrul Comertului cu nr. J35/4096/1992, cod de înregistrare fiscala RO3041480, contul nr. RO63BRDE360SV07245353600, deschis la BRD – Groupe Societe Generale Timisoara, reprezentata de Dr. Ing. Ilie Vlaicu, având functia de Director General, si de Ec Marioara Călțun, având functia de Director Economic, în calitate de operator , pe de o parte,

si

.....
cu sediul / domiciliat în localitatea, str., nr....., judetul TIMIS, înmatriculata la Registrul Comertului cu nr. J..... cod de identificare fiscala RO....., contul nr. deschis la, reprezentata de, având funcția / calitatea de, în calitate de utilizator , pe de alta parte, au convenit sa încheie prezentul contract de prestari servicii de alimentare cu apa si de canalizare, cu respectarea urmatoarelor clauze:

CAPITOLUL II

Obiectul Contractului

Art.2.(1) Obiectul prezentului contract îl reprezintă furnizarea / prestarea serviciilor de alimentare cu apă potabilă și / sau industrială și de canalizare, în condițiile prevăzute de prezentul contract.

(2) Contractul stabilește relațiile dintre utilizator și operator la punctul de delimitare între rețeaua interioară a utilizatorului aflată pe proprietatea acestuia și rețeaua publică situată pe domeniul public care este constituită de contorul de branșament pentru sistemul de alimentare cu apă, respectiv căminul de racord pentru sistemul de canalizare.

(3) Punctul de delimitare între operator și utilizator este căminul de branșament, pentru alimentarea cu apă, căminul de racord pentru preluarea la canalizare, respectiv depozitul receptorului de colectare a apelor pluviale de pe suprafețele tramelor stradale aparținând domeniului public. Elementele de identificare ale punctului de delimitare sunt cele din anexa nr. 1 la contract.

(4) Prestarea altor activități conexe serviciului, dincolo de punctul de delimitare, vor face obiectul altor contracte de prestări servicii. Prevederile unor astfel de contracte nu pot prevala față de prevederile prezentului contract.

Art.3. Prezentul contract s-a încheiat pentru un număr de persoane și operatori economici conform anexei nr. 2.

Art.4. În anexa nr. 3 la contract sunt menționate standardele, normativele, condițiile de calitate privind furnizarea apei, gradul de continuitate, presiunea de serviciu și debitul asigurat, precum și condițiile de acceptare la deversarea în rețelele publice a apelor uzate, valabile la data semnării contractului.

Art.5. (1) Contractul de furnizare / prestare a serviciilor publice de alimentare cu apă și de canalizare se încheie între operator și utilizator pe perioadă nedeterminată sau pe perioadă determinată egală cu durata dreptului de folosință dat de proprietar sau de altă persoană îndreptățită a transmite folosința imobilului unde se prestează serviciile ce formează obiectul prezentului contract. Contractul pe perioadă determinată se încheie numai cu acordul prealabil expres al proprietarului, dat în formă scrisă, în care se menționează și garantul fidejuser care se obligă în solidar să achite la zi contravaloarea facturilor emise de operator și devenite restante pentru acea perioadă de timp. Utilizatorul are obligația de a informa în scris operatorul, în termen de 5 zile, cu privire la orice schimbare (prelungire, modificare, încetare, etc.) ce survine în ceea ce privește dreptul său de folosință asupra imobilului unde se prestează serviciile ce formează obiectul prezentului contract, în caz contrar, toate facturile emise de operator ulterior momentului pierderii dreptului de folosință asupra imobilului, până în momentul în care operatorul ia act de pierderea dreptului de folosință, îi revin spre achitare utilizatorului..

(2) Rezilierea contractului și sistarea serviciilor la cererea utilizatorului se poate face numai după achitarea la zi a tuturor debitelor datorate către operator și numai cu condiția transmiterii solicitării de reziliere a contractului în scris, în termen de maxim 15 zile de la înstrăinarea imobilului.

(3) În cazul contractului de furnizare/prestare a serviciilor de alimentare cu apă și de canalizare, încheiat cu utilizatorul colectiv, rezilierea contractului, în vederea trecerii la încheierea contractelor individuale, se poate face, la cererea acestuia, numai cu acordul scris al tuturor proprietarilor, exprimat prin hotărârea adunării generale a asociației luată cu unanimitate de voturi și după achitarea la zi a tuturor debitelor datorate către operator.

CAPITOLUL III

Drepturile și obligațiile operatorului

Art.6. Operatorul are următoarele drepturi:

- 6.1. să factureze și să încaseze lunar contravaloarea serviciilor de alimentare cu apă și de canalizare furnizate/prestate conform prețurilor și tarifelor aprobate potrivit legislației în vigoare;
- 6.2. să aplice penalități egale cu nivelul dobânzii datorate pentru neplata la termen a obligațiilor bugetare, în cazul neachitării facturilor la termen;
- 6.3. să asigure echilibrul contractual pe durata contractului de prestări servicii;
- 6.4. să inițieze modificarea și completarea contractului de furnizare / prestare a serviciului sau a anexelor acestuia ori de câte ori apar elemente noi în baza normelor legale, prin acte adiționale.
- 6.5. să aibă acces la instalațiile de utilizare a apei aflate în folosința sa de pe proprietatea utilizatorului, pentru verificarea respectării prevederilor contractuale, a funcționării, integrității sau pentru debranșare, în caz de neplată sau pericol de avarie a acestora, precum și la contor, dacă se află pe proprietatea utilizatorului, în vederea citirii, verificării metrologice sau integrității acestuia. Accesul se va efectua în prezența delegatului împuternicit al utilizatorului;
- 6.6. să aibă acces la căminul de prelevare a apelor reziduale de pe proprietatea utilizatorului, pentru prelevarea de probe în prezența delegatului împuternicit al acestuia;
- 6.7. să stabilească condițiile tehnice de branșare și / sau de racordare a utilizatorului la instalațiile aflate în administrarea sa, cu respectarea normativelor tehnice în vigoare și a reglementărilor elaborate de autoritatea de reglementare competentă;
- 6.8. să desființeze branșamentele sau racordurile realizate fără obținerea avizelor legale și să sesizeze autoritățile competente, în cazurile de consum fraudulos sau de distrugeri ori degradări intenționate ale componentelor sistemului public de alimentare cu apă și de canalizare. Sunt considerate consumuri clandestine și cazurile când consumul se face prin ruperea sigiliilor, demontarea contorului, montare inversă a contorului, devierea branșamentului pentru evitarea contorului, demontare/distrugere a sistemului de citire de la distanță, alte modalități de sustragere a consumului fără a fi înregistrat de aparatura de măsură, sursă proprie nedeclarată și folosită în alimentarea cu apă a obiectelor sanitare ce sunt legate la sistemul centralizat al imobilului, precum și nedeclararea descărcării apelor uzate reziduale în sistemul public de canalizare.
- 6.9. să întrerupă furnizarea apei, numai după 5 zile lucrătoare de la primirea de către utilizator a unei notificări constând în comunicarea scrisă întocmită de operator și transmisă prin curier sau prin scrisoare recomandată, procedura de notificare considerându-se îndeplinită și în cazul unui eventual refuz de primire a acesteia din partea utilizatorului, în următoarele situații:
- a) utilizatorul nu achită factura în termen de 30 de zile calendaristice de la data scadență;
 - b) utilizatorul nu remediază defecțiunile interioare și prin aceasta prejudiciază alimentarea cu apă a altor utilizatori;
 - c) neachitarea obligațiilor de plată pentru recuperarea daunelor, stabilite printr-o hotărâre judecătorească definitivă, provocate de distrugerea sau deteriorarea unor construcții sau instalații aferente infrastructurii edilitar-urbane a localităților, aflate în administrarea lor;
 - d) împiedicarea delegatului împuternicit al operatorului de a controla instalațiile de utilizare, de a monta, verifica, înlocui sau citi aparatele de măsurare-înregistrare sau de a remedia defecțiunile la instalațiile administrate de operator, când acestea se află pe proprietatea utilizatorului.
 - e) branșarea sau racordarea, fără acordul operatorului, la rețele publice sau la instalațiile altui utilizator ori schimbarea, fără acordul operatorului, în cadrul unor lucrări de reparații capitale, reconstruiri, modificări, modernizări sau extinderi, a caracteristicilor tehnice și / sau a parametrilor instalațiilor de utilizare;
 - f) utilizatorul folosește în instalația interioară pompe cu aspirație din rețeaua publică direct sau prin branșamentul de apă, fără avizul operatorului;
 - g) utilizatorul interconectează rețelele interioare alimentate din sursa proprie cu rețelele interioare alimentate din branșamentul la rețeaua publică de alimentare cu apă;
 - h) utilizatorul refuză sau împiedică în orice fel încheierea/semnarea contractului de furnizare a apei și de canalizare sau procedura de recontractare stabilită prin regulamentele și actele normative specifice sectorului de activitate al operatorului;
 - i) la cererea utilizatorului, formulată în scris (transmisă prin poșta electronică sau depusă la registratura operatorului);
- 6.10. să rezilieze unilateral contractul de furnizare/prestare încheiat cu utilizatorul care nu își respectă obligațiile asumate prin contract sau atunci când, ulterior încheierii contractului, se constată că, din culpa utilizatorului, documentația ce a stat la baza încheierii contractului nu corespunde legalității și realității;
- 6.11. să suspende serviciul de preluare a apelor uzate în rețeaua publică de canalizare pentru utilizatorii care încalcă, în mod repetat, condițiile de deversare prevăzute în art. 2 din Anexa 3 a prezentului contract;
- 6.12. să verifice și să constate starea instalațiilor interioare ale utilizatorului, care trebuie să corespundă prescripțiilor tehnice avute în vedere la încheierea contractului de branșament;

6.13. să aplice penalitățile prevăzute de actele normative în vigoare în cazul în care se deversează în rețeaua publică de canalizare ape uzate care depășesc concentrațiile maxime admise pentru impurificatori;

6.14. să suspende contractul de furnizare / prestare a serviciului de alimentare cu apă în situațiile în care timp de 3 luni de la data întreruperii alimentării cu apă prevăzute la pct. 6.9 lit. a) și / sau b) nu sunt îndeplinite condițiile de reluare a furnizării serviciului. Pentru reluarea serviciului după acest termen, operatorul va factura, pentru toată durata de întrerupere, o cotă reprezentând 30% din ultima factură emisă de operator atât pentru apă, cât și pentru canalizare și contravaloarea preluării apelor pluviale la canalizare pentru toată această perioadă.

6.15. să limiteze sau să întrerupă furnizarea serviciului de alimentare cu apă, dar nu mai mult de 24 de ore, în următoarele condiții:

- a) când este periclitată viața sau sănătatea oamenilor ori integritatea bunurilor materiale;
- b) pentru prevenirea, limitarea extinderii sau remedierea avariilor în sistemul de alimentare cu apă;
- c) pentru executarea unor manevre și lucrări care nu se pot efectua fără întreruperi;

6.16. să stabilească lucrări de revizii, reparații și de întreținere planificate la rețelele și la instalațiile de distribuție / furnizare a serviciului de alimentare cu apă și de canalizare, realizarea lucrărilor se va programa astfel încât perioada și numărul de utilizatori afectați să fie cât mai mică.

Art.7.Operatorul are următoarele obligații:

7.1. să respecte angajamentele asumate prin contractul de furnizare / prestare;

7.2. să respecte prevederile reglementărilor emise de autoritățile de reglementare competente și de autoritățile administrației publice locale;

7.3. să respecte indicatorii de performanță ai serviciului stabiliți prin contractul de delegare a gestiunii sau prin hotărârea autorității administrației publice locale de dare în administrare;

7.4. să asigure continuitatea serviciului de alimentare cu apă la parametri fizici și calitativi prevăzuți de legislația în vigoare, cu excepția cazurilor neimputabile operatorului (de întrerupere în alimentarea cu energie electrică, a avariilor, a cazurilor de forță majoră și a cazurilor fortuite);

7.5. să asigure funcționarea rețelei de canalizare la parametri proiectați;

7.6. să preia apele uzate la parametri prevăzuți de normativele în vigoare, cu excepția cazurilor neimputabile operatorului (de întrerupere în alimentarea cu energie electrică, a avariilor, a cazurilor de forță majoră și a cazurilor fortuite);

7.7. să efectueze analiza calitativă a apei furnizate;

7.8. să aducă la cunoștința utilizatorului, cu cel puțin 24 de ore înainte, prin mass-media și prin afișare la utilizator, orice întrerupere în furnizarea apei și / sau în preluarea apelor uzate și meteorice, în cazul unor lucrări de modernizare, reparații și întreținere planificate;

7.9. să ia măsuri pentru remedierea defecțiunilor apărute la instalațiile sale. Constatarea defecțiunilor la rețeaua publică de apă și de canalizare se efectuează în maximum 4 ore de la sesizare, intervenindu-se pentru limitarea pagubelor care se pot produce. Demararea lucrărilor pentru remedierea defecțiunilor constatate se va face în termen de maximum 48 de ore de la constatare. Odată cu demararea lucrărilor se va comunica utilizatorului durata intervenției. Depășirea limitelor de timp prevăzute se poate face, în cazuri justificate, numai prin modificarea autorizației de construire;

7.10. pentru întreruperile, din culpa operatorului în furnizarea apei și / sau în preluarea apelor uzate și meteorice care depășesc limitele prevăzute în contract, operatorul va suporta despăgubirile datorate utilizatorului. Pentru întreruperile care depășesc 24 de ore, operatorul este obligat să asigure, cu mijloace tehnice proprii, nevoile de apă ale utilizatorului care solicită o astfel de prestație;

7.11. să evacueze, pe cheltuiala sa, apa pătrunsă în curți, case, subsoluri din cauza defecțiunilor la sistemul public de alimentare cu apă și de canalizare; evacuarea apei nu exonerează operatorul de plata unor despăgubiri stabilite în condițiile legii;

7.12. să exploateze, să întrețină, să repare și să verifice contoarele instalate la bransamentul fiecărui utilizator. Verificarea periodică se face conform dispozițiilor de metrologie în vigoare și se suportă de către operator. Contoarele instalate la bransamentul fiecărui utilizator, defecte sau suspecte de înregistrări eronate, se demontează de operator și se supun verificării în laboratorul metrologic autorizat. În cazul în care verificarea se face la cererea utilizatorului, în interiorul termenului de valabilitate a verificării metrologice, atunci cheltuielile de verificare, montare și demontare vor fi suportate astfel: de către operator, dacă sesizarea a fost întemeiată; de către utilizator, dacă sesizarea s-a dovedit a fi neîntemeiată. Regularizarea consumului, de către operator, în cazul contoarelor respinse la verificarea metrologică, efectuată la solicitarea utilizatorului, se va face numai în cazul în care contorul a înregistrat un consum în favoarea operatorului, conform dispozițiilor art. 2.6.5 ale Ordinului 29/N/1993.

7.13. să echipeze, pe cheltuiala sa, cu contoare bransamentele utilizatorului în punctul de delimitare a instalațiilor, în

termenele stabilite de Asociația de Dezvoltare Intercomunitară Apă – Canal Timiș (A.D.I.);

7.14. să schimbe, pe cheltuiala sa, contorul instalat la bransamentul utilizatorului, în cazul în care s-a constatat că este defect, în termen de maximum 5 zile calendaristice de la constatare. Constatarea defecțiunii se face în termen de cel mult 72 ore de la sesizare;

7.15. să aducă la cunoștința utilizatorului modificările de preț și tarif și alte informații referitoare la facturare, prin înscriere pe factură și prin publicare în mass-media.

7.16. în cazul în care cu ocazia citirii se constată deteriorarea contorului sau inundarea căminului de bransament, operatorul va lua măsurile necesare pentru remedierea deficiențelor constatate, inclusiv să solicite utilizatorului remedierea defecțiunilor la rețeaua interioară, în cazul în care inundarea căminului se datorează culpei acestuia. În toate cazurile în care deficiențele constatate sunt din culpa utilizatorului, cheltuielile de remediere îi revin acestuia;

7.17. să nu deterioreze bunurile utilizatorului și să aducă părțile din construcții legal executate, care aparțin utilizatorului, la starea lor inițială, dacă au fost deteriorate din vina sa;

7.18. să acorde despăgubiri pentru daunele provocate de întreruperi în alimentare, ce au survenit din vina sa, conform prevederilor legale în vigoare;

7.19. să furnizeze utilizatorului informații privind istoricul consumului și eventualele penalități plătite de acesta;

7.20. să anunțe utilizatorul în cazul în care este afectat de limitările sau întreruperile planificate în modul stabilit prin contract și să comunice durata planificată pentru întreruperile necesare executării unor lucrări de întreținere și reparații;

7.21. să plătească toate daunele provocate utilizatorului din culpa sa, în special dacă:

- a) nu anunță utilizatorul din timp cu privire la limitările sau la întreruperile programate;
- b) după întreruperea furnizării apei potabile nu reia furnizarea acesteia în maximum 5 zile lucrătoare după îndeplinirea condițiilor de reluare a furnizării;

7.22. să acorde bonificații utilizatorului în cazul furnizării / prestării serviciilor sub parametrii de calitate și cantitate prevăzuți în contract:

- a) nu livrează apa potabilă în condițiile stabilite în contract;
- b) nu respectă parametrii de calitate pentru apa potabilă furnizată la bransament, conform prevederilor din contract;

7.23. în cazul în care furnizarea / prestarea serviciului de alimentare cu apă și de canalizare a fost întreruptă pentru neplată, reluarea acestora se va face în termen de maximum 5 zile lucrătoare de la efectuarea plății pentru toate debitele datorate, cheltuielile justificate aferente sistării, respectiv reluării furnizării / prestării serviciului se suportă de utilizator.

7.24.1. la fiecare citire a contorului de bransament, cu excepția cazurilor când citirea se face de la distanță, să se lase o înștiințare scrisă din care să reiasă data și ora citirii, indexul contorului, numele și prenumele cititorului, cauza care a dus la imposibilitatea citirii.

7.24.2. În cazul în care citirea nu s-a putut efectua din cauza inundării căminului de bransament, operatorul are obligația ca până la termenul limită de emisie a facturii să golească căminul de apă, citească contorul, să remedieze defecțiunea care a făcut posibilă inundarea căminului și să emită factura în baza citirii efectuate. În cazul în care căminul de bransament și/sau contorul de apă se află pe proprietatea utilizatorului sau la limita proprietății, acesta are obligația menținerii în stare corespunzătoare a căminului de bransament și asigurării accesului delegatului operatorului pentru citirea contorului.

7.24.3. în cazul în care operațiile prevăzute la pct. 2 conduc, din motive justificate, la emiterea facturii după data de 15 a lunii, se admite emiterea acesteia pe baza unui index estimat, fapt ce va fi obligatoriu menționat în factură, regularizarea efectuându-se în factura următoare datei când contorul de bransament poate fi citit.

7.24.4. neprezentarea utilizatorului sau a delegatului acestuia în vederea citirii contorului de bransament nu constituie motiv de neachitare a facturilor.

7.25. să respecte dispozițiile legislației în vigoare în domeniul protecției persoanelor fizice în ceea ce privește prelucrarea datelor cu caracter personal și libera circulație a acestor date.

CAPITOLUL IV

Drepturile și obligațiile utilizatorului

Art.8.Utilizatorul are următoarele drepturi:

8.1 să utilizeze liber și nediscriminatoriu serviciul public de alimentare cu apă și de canalizare în condițiile prevăzute în contract;

8.2 să conteste consumul înscris în facturi când constată diferențe între consumul facturat și cel realizat, în termen de 10 zile calendaristice de la data primirii facturii. În caz contrar, consumul facturat se consideră acceptat la plată;

8.3 să beneficieze de reducerea valorii facturii, prin acordarea de bonificații în valoare de 30%/lună din valoarea facturii curente, în următoarele situații:

a) nefurnizarea apei conform prevederilor art. 7 pct. 7.4;

b) neanunțarea întreruperilor, conform prevederilor art. 7 pct. 7.8 sau depășirea limitelor de timp comunicate;

8.4. să primească răspuns, în termen de maxim 30 zile calendaristice, la sesizările adresate operatorului cu privire la neîndeplinirea unor obligații contractuale;

8.5. să permită branșarea, în condițiile legii și cu acordul scris al operatorului, a altor consumatori pentru alimentarea acestora cu apă;

8.6. să solicite operatorului remedierea defecțiunilor și a deranjamentelor survenite la instalațiile de distribuție sau la branșament;

8.7. să solicite în scris verificarea contoarelor instalate pe branșamentul propriu, defecte sau suspecte de înregistrări eronate, în condițiile art. 7 pct. 7.12.

8.8. să solicite și să primească, în condițiile legii, despăgubiri sau compensații pentru daunele provocate lor de către operator prin nerespectarea obligațiilor contractuale asumate sau prin furnizarea / prestarea unor servicii inferioare, calitativ și cantitativ, parametrilor tehnici stabiliți prin contract sau prin normele tehnice în vigoare;

8.9. să sesizeze autorităților administrației publice locale competente orice deficiență constatată în furnizarea / prestarea serviciului de alimentare cu apă și de canalizare și să facă propuneri vizând înlăturarea acesteia, îmbunătățirea activității și creșterea calității serviciilor;

8.10. să renunțe, în condițiile legii, la serviciile contractate, prin anunțarea intenției în scris (transmisă prin poșta electronică sau depusă la registratura operatorului) și numai după achitarea la zi a tuturor debitelor;

8.11. să primească și să utilizeze informații privind serviciile de utilități publice care îl vizează;

8.12. să se adreseze, individual sau colectiv, autorităților administrației publice locale sau centrale, ori instanțelor judecătorești, în vederea prevenirii sau reparării unui prejudiciu direct sau indirect.

8.13.(1). În ceea ce privește datele cu caracter personal, utilizatorul are următoarele drepturi: de transparență și informare, de acces și intervenție la acestea, de rectificare, ștergere, restricționare, de portabilitate, de opoziție justificată la prelucrarea acestora, fără a afecta legalitatea prelucrării efectuate în baza consimțământului dat înaintea retragerii, de a nu fi supus unei decizii individuale, de a se adresa justiției, conform legislației în vigoare în domeniul protecției persoanelor fizice în ceea ce privește prelucrarea datelor cu caracter personal și libera circulație a acestor date. Are dreptul de a se opune în orice moment, în mod gratuit și fără nicio justificare, ca datele lui personale să fie prelucrate în scop de marketing direct pentru promovarea produselor, serviciilor, soluțiilor operatorului.

(2). Exercițarea drepturilor mai sus menționate se face printr-o cerere scrisă adresată operatorului, datată și semnată, iar acesta va comunica măsurile adoptate sau informațiile solicitate în termen de 15 zile de la data înregistrării cererii.

(3). În lipsa unei solicitări scrise a utilizatorului, de retragere a consimțământului cu privire la prelucrarea datelor personale, acestea vor fi stocate și păstrate pe toată durata contractuală, până la expirarea obligațiilor contractuale și a termenelor de arhivare prevăzute de legislație pentru diferitele categorii de documente.

Art.9.Utilizatorul are următoarele obligații:

9.1. să respecte normele de exploatare și funcționare a sistemelor de alimentare cu apă și de canalizare prevăzute de legislația în vigoare;

9.2. să accepte limitarea cantitativă sau întreruperea temporară a furnizării / prestării serviciului pentru execuția unor lucrări prevăzute în programele de reabilitare, extindere și modernizare a infrastructurii tehnico-edilitare;

9.3. să respecte în punctul de descărcare în rețeaua de canalizare, condițiile de calitate a apelor, potrivit normelor și normativelor în vigoare;

9.4. în cazul în care căminul de branșament și/sau contorul de apă se află pe proprietatea utilizatorului sau la limita proprietății, acesta va asigura integritatea sistemelor de măsurare, va asigura accesul operatorului la contor pentru efectuarea citirilor, verificărilor, precum și pentru operațiile de întreținere, de intervenție, precum și de sistare a furnizării serviciilor pentru nerespectarea clauzelor contractuale;

9.5. să nu execute manevre la robinetul / vana de concesie. Izolarea instalației interioare se va face prin manevrarea robinetului / vanei de după contor;

9.6. să nu folosească în instalația interioară pompe cu aspirație din rețeaua publică, direct sau prin branșamentul de apă;

9.7. să ia măsuri pentru prevenirea inundării subsolurilor, prin montarea de clapete de reținere sau vane pe coloanele de scurgere din subsol;

- 9.8. să aducă la cunoștință operatorului, în termen de 15 zile lucrătoare, orice modificare a datelor sale de identificare, a datelor cuprinse în anexa nr.2 la contract și a datelor de identificare a imobilului la care sunt prestate serviciile contractate, precum și a adresei la care operatorul urmează să trimită facturile și corespondența;
- 9.9. să asigure pentru apele uzate și meteorice condițiile de descărcare prevăzute de operator în avizul de branșare / racordare;
- 9.10. să asigure integritatea, întreținerea și repararea instalațiilor interioare de apă și de canalizare, precum și să anunțe de îndată operatorul în situația în care depistează un defect pe instalația interioară de alimentare cu apă și/sau de canalizare;
- 9.11. să solicite rezilierea contractului și încetarea furnizării serviciului în termen de 15 zile de la înstrăinarea imobilului.
- 9.12. să nu construiască sau să amplaseze obiective în zona de protecție sau care nu respectă distanțele de siguranță față de construcțiile și instalațiile operatorului aferente activității de distribuție, iar pe cele construite sau amplasate ilegal să le desființeze;
- 9.13. să nu modifice instalațiile de utilizare interioare aferente unui condominiu decât cu acordul operatorului și să notifice operatorul, în termen de 5 zile de la instalare, despre existența în interiorul proprietății a altor instalații de alimentare cu apă ce nu provin din sistemul public de distribuție, în vederea facturării cantității de apă deversată în rețeaua de canalizare publică.
- 9.14. să nu restricționeze exercitarea folosinței de către alți coproprietari sau colocatari ai imobilului a instalațiilor comune de canalizare;
- 9.15. să se racordeze la sistemele publice de canalizare existente sau nou înființate, acolo unde există rețea stradală de canalizare, atunci când nu deține stații de epurare avansată care să respecte condițiile de descărcare a apelor epurate în mediul natural;
- 9.16. să respecte principiul de raționalizare a apei, prevăzut de legislația în domeniu, în sensul satisfacerii cu prioritate a necesităților menajere ale populației;
- 9.17. să achite toate cheltuielile ocazionate de reparația sau înlocuirea contorului în cazul în care acestea sunt cauzate de nerespectarea obligației sale de întreținere în stare corespunzătoare a căminului de apometru/contor, amplasat pe proprietatea sa;
- 9.18. să achite verificarea metrologică a contorului în cazul în care sigiliile aplicate de către operator au fost rupte, precum și consumul clandestin ce i se va imputa utilizatorului în conformitate cu art. 10 pct. (4) și (5);
- 9.19. să permită operatorului accesul, în vederea sigilării contorului, verificării exactității indicațiilor acestuia și stabilirii cantității de apă deversată în rețeaua de canalizare în cazurile în care alimentarea cu apă se face (exclusiv sau complementar) din sursă proprie;
- 9.20. să exploateze, să întrețină, să repare și să verifice metrologic echipamentele de măsură montate pe sursele proprii și/sau pe evacuările în sistemul de canalizare. Intervențiile, de orice natură, efectuate la aparatele de măsură montate pe sursele proprii și/sau pe evacuările în sistemul de canalizare se vor face numai în prezența unui delegat din partea operatorului.
- 9.21. să anunțe imediat operatorul în situația în care constată că apa potabilă nu este corespunzătoare din punct de vedere organoleptic (culoare, gust, miros) și să nu utilizeze apa furnizată în consumul menajer;
- 9.22. să nu practice comunicări sau racorduri între conductele de apă rece potabilă și conductele altor sisteme din interiorul construcțiilor (apă caldă menajeră, încălzire, surse proprii, etc).

CAPITOLUL V

Stabilirea cantității de apă furnizată și a celei evacuate în rețeaua de canalizare

Art.10.(1). Data citirii/autocitirii contorului de branșament este stabilită de operator conform graficului de citire transmis utilizatorului prin factura lunii anterioare. Utilizatorul are posibilitatea de a transmite citirea indexului contorului prin telefon sau pe site-ul societății noastre, în intervalul specificat pe factura emisă de operator. Factura pentru furnizarea/prestarea serviciului de alimentare cu apă și de canalizare se emite, cel mai târziu, până la data de 15 a lunii următoare celei în care prestația a fost efectuată.

(2). În cazul schimbării datei de citire a contoarelor, noua dată va fi comunicată utilizatorului împreună cu factura anterioară lunii în care citirea se va efectua la noua data modificată.

(3). Citirea contoarelor de către operator, în vederea regularizării consumului, se face la intervale cuprinse între 3 luni - 6 luni. În cazul în care utilizatorul nu transmite autocitirea contorului în intervalul de timp prevăzut, facturarea lunară se face pe baza mediei consumurilor pe ultimele 6 luni, cu regularizare la prima citire. Atunci când media consumului nu se poate face pe o perioadă de 6 luni, se va lua în calcul media cantităților înregistrate existente în evidența operatorului, iar dacă nici media consumului nu există (în cazul utilizatorilor noi), stabilirea consumului se va face conform legislației în vigoare.

(4). Atunci când, din diferite motive, (contor imposibil de citit, lipsă acces, contor blocat sau distrus prin îngheț sau șoc mecanic, lipsă din instalație sau respins metrologic, violare sigiliu metrologic, legătură directă sau devierea bransamentului pentru evitarea contorului) nu se poate stabili volumul de apă ce urmează a fi facturat în baza citirii, de către operator, a indexului contorului, consumul se calculează ca o medie a consumurilor anterioare pe o perioadă de 6 luni. Atunci când media consumului nu se poate face pe o perioadă de 6 luni, se va lua în calcul media cantităților înregistrate existente în evidența operatorului, iar dacă nici media consumului nu există (în cazul utilizatorilor noi), stabilirea consumului se va face conform legislației în vigoare;

(5). Pentru situațiile de consum clandestin, prejudiciul creat operatorului se consideră ca fiind egal cu cantitatea calculată conform indicațiilor contorului, sau stabilită pentru utilizatorii necontorizați în conformitate cu legislația în vigoare. În ambele situații cantitatea se aplică pentru o perioadă de maxim 36 de luni anterioare depistării (atunci când această perioadă nu se poate determina) la tarifele în vigoare la data constatării consumului clandestin. Aceiași modalitate de calcul se aplică și în cazul în care utilizatorul deversează clandestin apă uzată în rețeaua de canalizare.

Art.11.Stabilirea cantității de apă furnizată și a celei evacuate în rețeaua publică de canalizare se va face astfel:

1. Cantitatea de apă furnizată se stabilește:

- a) pe baza înregistrărilor contorului de apă montat în căminul de bransament.
- b) în baza criteriilor tehnice privind stabilirea cantităților de apă în sistem paușal, astfel cum sunt stabilite conform normativelor în vigoare.

2. Cantitatea de apă preluată în rețeaua publică de canalizare se stabilește:

- a) pentru utilizatorii casnici conform nr. /, în procent de..... % din volumul de apă potabilă înregistrat de contorul de apă,
- b) pentru ca fiind egală cu cantitatea de apă consumată.
- c) ca fiind egală cu cantitatea de apă consumată, din care se scade cantitatea de apă rămasă înglobată în produsul finit stabilită conform breviarului de calcul din anexa nr. 4 la contract.
- d) pe baza citirii contorului / contoarelor având caracteristicile prevăzute în anexa nr. 1
- e) pentru utilizatorii care se alimentează din surse proprii și evacuează apa uzată în rețeaua publică de canalizare, cantitatea de apă uzată deversată se stabilește ca fiind în procent de 100% din volumul de apă înregistrat de contorul montat pe sursa proprie. Montarea contorului se face de către utilizator în baza Avizului emis de operator.

3. Stabilirea cantității de apă meteorică preluată în rețeaua de canalizare se determină prin înmulțirea cantității specifice de apă meteorică comunicată de A.N.M.C.M.R. Banat – Crișana (Administrația Națională de Meteorologie – Centrul Meteorologic Regional Banat – Crișana) pentru luna anterioară emiterii facturii, cu suprafețele totale ale incintelor construite și neconstruite, declarate de fiecare utilizator și cu coeficienții de scurgere recomandați de SR 1846–2:2006 conform relației de calcul analitic din anexa nr. 5 la contract;

Art.12.(1) În cazul defectării contorului de bransament, din vina dovedită a utilizatorului, cantitatea facturată va fi determinată în baza criteriilor tehnice privind stabilirea cantităților de apă în sistem paușal, astfel cum sunt stabilite conform normativelor în vigoare, la care se adaugă, separat, cheltuielile justificate aferente înlocuirii acestuia.

(2) La schimbarea contorului, în vederea efectuării mentenanței corective sau verificării metrologice periodice, operatorul are obligația de a anunța titularii contractelor de furnizare / prestare a serviciului de alimentare cu apă și de canalizare cu cel puțin 24 de ore înainte de data la care este programată acțiunea și vor completa un document în care sunt trecute cel puțin:

- a) datele de identificare ale operatorului;
- b) datele de identificare ale utilizatorului;
- c) datele de identificare ale contorului existent;
- d) datele de identificare ale sigiliului existent;
- e) datele de identificare ale contorului ce se montează;
- f) seria sigiliului cu serie unica de identificare;
- g) datele de identificare a persoanei care a realizat înlocuirea.

CAPITOLUL VI

Prețuri, tarife, facturare și modalități de plată

Art.13.(1) Operatorii serviciilor publice de alimentare cu apă și de canalizare vor practica prețurile și tarifele aprobate

potrivit prevederilor legale în vigoare, consemnate în anexa 1 la prezentul contract.

(2) Modificarea prețurilor și tarifelor va fi adusă la cunoștința utilizatorului în scris (prin înscriere pe factură) și prin publicare în mass-media, cu minimum 15 zile înainte începerii perioadei de facturare la noul preț.

Art.14.(1) Facturarea se face lunar, în baza prețurilor și tarifelor aprobate și a cantităților efective determinate sau estimate potrivit prevederilor contractuale.

(2) În cazul facturării unor cantități estimate, regularizarea consumului se realizează la data primei citiri convenite a contorului de branșament.

(3) Factura va cuprinde, elementele de identificare ale fiecărui punct de consum, cantitățile facturate, prețul și tariful aplicat, inclusiv baza legală, cantitatea de apă ce ar reveni în sistem pașal operatorilor economici cuprinși în anexa nr. 2, cantitatea de apă uzată și pluvială.

(4) Operatorul poate percepe tarife suplimentare diferențiate, legal stabilite, pentru serviciul de canalizare – epurare, utilizatorilor operatori economici, poluatori sau potențial poluatori, în funcție de grupele de risc în care sunt încadrați conform hotărârii autorității publice locale, privind aplicarea principiului „poluatorul plătește”. Încadrarea pe grupe de risc va fi stabilită în anexă la prezentul contract.

Art. 15.(1) Factura pentru furnizarea / prestarea serviciului de alimentare cu apă și de canalizare, se emite cel mai târziu până la data de 15 a lunii următoare celei în care prestația a fost efectuată. Utilizatorii sunt obligați să achite facturile reprezentând contravaloarea serviciului de care au beneficiat, în termenul de scadență de 15 zile de la data emiterii facturilor; data emiterii facturii și termenul de scadență se înscriu pe factură. Prin excepție, în cazul utilizatorilor persoane juridice aflate în procedură de insolvență, termenul de plată este cel prevăzut de legislația în vigoare în materie de insolvență.

(2) Neachitarea facturii în termen de 30 zile de la data scadenței atrage după sine penalități de întârziere, după cum urmează:

a) penalitățile sunt egale cu nivelul dobânzii datorate pentru neplata la termen a obligațiilor bugetare, stabilite conform reglementărilor legale în vigoare;

b) penalitățile se datorează începând cu prima zi după data scadentei;

c) valoarea totală a penalităților nu poate depăși cuantumul debitului și se constituie venit al operatorului;

d) penalitatea este datorată ca urmare a emiterii facturii de către operator și neachitării acesteia în cadrul termenului de plată; lipsa primirii facturii de către utilizator nu îl exonerează pe acesta de obligația plății contravalorii serviciilor prestate și a penalităților de întârziere datorate.

(3) Nerespectarea de către utilizatori a condițiilor calitative și cantitative de descărcare a apelor uzate în sistemele publice de canalizare, stabilite prin acordurile de preluare și avizele de racordare eliberate de operator potrivit reglementărilor legale în vigoare, conduce la retragerea acestora și la plata unor penalități și despăgubiri pentru daunele provocate.

Art.16.(1). Facturile și documentele de plată se transmit de operator la adresa precizată de utilizator sau prin poștă electronică (e-mail) dacă utilizatorul își configurează această opțiune din contul deschis pe site-ul operatorului.

(2). Corespondența se transmite de operator la adresa precizată de utilizator sau la adresa de prestare a serviciului.

(3). Utilizatorul acceptă faptul că orice solicitare de modificare a adresei de expediere a facturilor și a documentelor de plată, transmisă prin e-mail sau în scris, pe suport de hârtie, ulterior încheierii contractului nu impune întocmirea unui act adițional.

(4). În cazul expedierii facturii la adresa utilizatorului prin poștă, curierat sau poștă electronică (e-mail) și acesta nu o primește din motive independente de voința operatorului, utilizatorul se obligă să se intereseze despre sumele de plată prin e-mail, telefonic sau în scris, termenul legal de achitare a facturii rămânând cel prevăzut de legislație.

Art.17.Utilizatorul poate efectua plata serviciilor prestate prin următoarele modalități:

a) în numerar și/sau prin card bancar la casieriile operatorului;

b) cu filă CEC;

c) cu ordin de plată;

d) prin card bancar, din contul utilizatorului deschis pe site-ul operatorului;

e) în numerar sau prin card la filialele băncilor cu care operatorul are încheiată convenție. Acestea sunt menționate pe verso factură și pe pagina de internet www.aquatim.ro.

f) alte instrumente de plată convenite de părți.

Art.18.(1) În cazul în care pe documentul de plată nu se menționează obiectul plății, se consideră achitate facturile în ordine cronologică.

(2) În funcție de modalitatea de plată, aceasta se consideră efectuată, după caz, la una dintre următoarele date:

- a) data certificării plății de către unitatea bancară a utilizatorului pentru ordinele de plată;
- b) data certificată de operator pentru filele cec sau celelalte instrumente de plată legale;
- c) data înscrisă pe chitanța emisă de casieria operatorului;
- d) data înscrisă pe chitanța emisă de o altă unitate cu care operatorul are convenție.

Art.19.În cazul în care se constată că utilizatorul la care anterior a fost sistată furnizarea apei potabile a beneficiat de furnizarea / prestarea serviciului de alimentare cu apă și de canalizare fără acordul operatorului, se va proceda la facturarea acestora începând cu data sistării serviciilor sau cu data de la care există dovada că a beneficiat de serviciu. Pe lângă facturarea consumului, utilizatorului în cauză i se va factura și un consum clandestin stabilit conform art. 10 pct. (5).

CAPITOLUL VII

Răspunderea contractuală

Art.20.(1) Pentru neexecutarea în tot sau în parte a obligațiilor contractuale prevăzute în prezentul contract părțile răspund conform prevederilor legale.

(2) Părțile contractante pot include și daune-interese pentru neexecutarea totală sau parțială a contractului, sub forma daunelor moratorii sau compensatorii.

Art.21. Refuzul total sau parțial al utilizatorului de a plăti o factură emisă de operator va fi comunicat acestuia prin adresă scrisă care va conține și motivul refuzului, în termen de 10 zile de la data primirii facturii. Reclamațiile ulterioare efectuării plății facturilor se conciliază între părți în termen de 10 zile lucrătoare de la data formulării scrise a pretențiilor de către utilizator. În cazul în care, ca urmare a unor recalculări conciliate între părți, se reduce nivelul consumului facturat, nu se percepe penalități aferente reducerilor acordate;

Art.22. În cazul în care, ca urmare a unor recalculări ale consumurilor, se reduce nivelul consumului facturat, nu se vor încasa penalități.

Art.23. Operatorul este obligat să plătească despăgubiri în cazul deteriorării instalațiilor interioare aparținând utilizatorului sau îmbolnăvirii utilizatorilor colectivi sau individuali, în situația în care au apărut presiuni în punctul de delimitare, mai mari decât cele admise de normele tehnice în vigoare, sau calitatea apei nu corespunde condițiilor de potabilitate, cu excepția cauzelor și situațiilor ce nu au putut fi prevăzute și care nu se datorează culpei operatorului. Plata despăgubirilor se face în termen de maximum 30 de zile de la data producerii sau constatării deteriorării pe baza expertizei efectuate de un expert autorizat angajat de operator și agreeat de utilizator. În cazul în care în urma expertizei se constată că operatorul nu este în culpă, plata expertizei va fi suportată de utilizator.

Art.24. Pentru nerespectarea de către operator a prevederilor art. 7 pct. 7.4 și 7.6 utilizatorul beneficiază de o reducere a valorii facturii în concordanță cu gradul de neasigurare a serviciului și durata cât acesta nu a putut fi asigurat. Criteriile de stabilire a cuantumului reducerii vor fi aprobate de autoritățile administrației publice locale.

Art.25. În cazul nerespectării prevederilor art. 7 pct. 7.9, 7.10, 7.11 și 7.12, operatorul va fi obligat la plata de despăgubiri care să acopere prejudiciul creat.

Art.26.(1) În cazul apariției unor situații de forță majoră partea care o invocă este exonerată de răspundere în condițiile legii.

(2) Partea care invocă forța majoră este obligată să notifice celelalte părți, în termenul de 48 de ore, despre producerea evenimentului, apreciind perioada în care urmările ei încetează, cu confirmarea autorităților competente de la locul producerii evenimentului, și să ia toate măsurile posibile în vederea limitării consecințelor lui.

CAPITOLUL VIII

Litigii

Art.27.(1).Părțile convin ca toate neînțelegerile privind validitatea prezentului contract sau rezultate din interpretarea, executarea ori încetarea acestuia să fie rezolvate pe cale amiabilă de reprezentanții lor.

Art.28.În cazul în care nu este posibilă rezolvarea litigiilor pe cale amiabilă, părțile se vor adresa instanțelor judecătorești române competente.

CAPITOLUL IX

Datele cu caracter personal și protecția acestora

Art.29.(1) Informațiile furnizate de utilizator, în calitate de parte contractuală, cu privire la: nume și prenume, adresă, cod numeric personal, numele, prenumele și datele de identificare ale reprezentantului legal, atunci când este cazul, sunt necesare și obligatorii în vederea încheierii și executării prezentului Contract de furnizare / prestare a serviciului public de

alimentare cu apă și de canalizare, a îndeplinirii unor obligații legale prevăzute de anumite acte normative sau pentru urmărirea intereselor legitime ale operatorului, inclusiv încasarea și recuperarea creanțelor rezultate din executarea prezentului contract. Utilizatorul are obligația legală de a furniza aceste informații, refuzul furnizării atrăgând imposibilitatea încheierii Contractului de furnizare / prestare a serviciului de alimentare cu apă și de canalizare, și, implicit, imposibilitatea prestării serviciilor de furnizare a apei potabile și de preluare la canalizare a apelor uzate, meteorice și / sau provenite din surse proprii.

(2) Datele cu caracter personal precum numărul de telefon, adresa de poștă electronică (e-mail), adresa de expediere a facturilor și a corespondenței sunt utilizate de operator în activități conexe prezentului contract sau ce decurg din executarea acestuia, cum ar fi, dar fără a se limita la: emiterea facturilor, purtarea de corespondență, expedierea de înștiințări, contactare, efectuarea de verificări în legătură cu serviciile prestate, citirea ori schimbarea instrumentelor de măsură, efectuarea de recepții a lucrărilor de bransare la rețeaua de alimentare cu apă, racordarea la rețeaua de canalizare, individualizarea (separarea) consumului de apă, etc.

(3) Derularea obligațiilor operatorului ce decurg din executarea prezentului contract se face fie prin personalul propriu, fie prin împuterniciți, lista acestora fiind disponibilă pe site-ul www.aquatim.ro. Aceștia au obligația de a garanta atât protecția datelor cu caracter personal întocmai ca operatorul în sine, cât și prelucrarea acestora numai în conformitate cu dispozițiile operatorului, cu excepția cazului în care legislația impune o obligație în acest sens. Împuterniciților operatorului le este interzis să transfere informațiile cu caracter personal către o țară terță care nu asigură un nivel corespunzător de protecție a acestora. În situația în care, din motive obiective, utilizatorul nu poate accesa site-ul operatorului, informațiile referitoare la împuterniciții operatorului pot fi solicitate printr-o adresă scrisă.

(4) Drepturile utilizatorului ce decurg din prelucrarea datelor cu caracter personal sunt cele precizate în art. 8.13 din prezentul contract.

(5) În lipsa unei înștiințări scrise de retragere a consimțământului, datele cu caracter personal vor fi stocate pe toată durata contractuală, până la expirarea obligațiilor contractuale și a termenelor de arhivare prevăzute de legislație pentru diferitele categorii de documente.

CAPITOLUL X

Alte clauze

Art.30.(1). În cazul în care, din cauza condițiilor tehnice existente, generate de faptul că amplasarea căminului de bransament se află pe o altă proprietate iar rețeaua interioară traversează până la imobil alte proprietăți, operatorul nu-și asumă nicio răspundere în cazul sistării alimentării cu apă potabilă de către proprietarii ori locatarii imobilelor traversate de rețeaua interioară de alimentare cu apă, independent de voința operatorului.

(2). În cazul în care, din cauza condițiilor tehnice existente, generate de faptul că rețeaua interioară de canalizare traversează alte proprietăți decât cea a utilizatorului până la căminul de racord, operatorul nu-și asumă nicio răspundere față de sistarea serviciului de preluare la canalizare a apelor uzate și/sau meteorice și/sau provenite din surse proprii de către proprietarii ori locatarii imobilelor traversate de rețeaua interioară de canalizare, independent de voința operatorului.

(3). Se vor respecta condițiile impuse de Avizul Tehnic.

(4). La data semnării prezentului contract, Contractul nr. / de bransare / racordare și utilizare a serviciilor publice de alimentare cu apă și de canalizare își pierde valabilitatea.

CAPITOLUL XI

Dispoziții finale

Art.31. În toate problemele care nu sunt prevăzute în prezentul contract părțile se supun prevederilor legislației specifice în vigoare, ale Regulamentului serviciului de alimentare cu apă și de canalizare, ale Codului Civil și a altor acte normative incidente.

Art.32.
.....
.....
.....
.....
.....

Art.33.
.....
.....
.....
.....

Art.34.(1). Prezentul contract se poate modifica cu acordul părților, prin acte adiționale.

(2). Părțile convin ca în cazul în care, pe parcursul derulării contractului, actele normative care au stat la baza întocmirii contractului vor fi modificate sau abrogate, se vor aplica de drept noile reglementări, fără înștiințare, notificare sau acte

adiționale.

(3). În cazul în care operatorul are obligația de a emite și transmite utilizatorului acte adiționale devenite necesare în derularea contractului, utilizatorul are posibilitatea manifestării acordului de voință, prin semnarea actului adițional și transmiterea acestuia la operator sau formulării solicitării de reziliere a contractului. Dacă utilizatorul nu își manifestă în niciun mod opțiunile, în termen de 30 zile de la primirea actului adițional, inacțiunea acestuia are valoare de acceptare tacită a clauzelor modificatoare.

Art.35. Anexele 1 + 3+5 fac parte integrantă din prezentul contract.

Art.36. Prezentul contract a fost încheiat în două exemplare, câte unul pentru fiecare parte, și intră în vigoare la data de

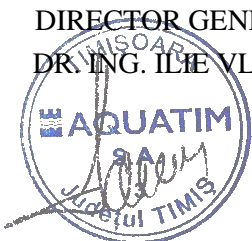
.....

OPERATOR,

UTILIZATOR,

DIRECTOR GENERAL
DR. ING. ILIE VLAICU

DIRECTOR ECONOMIC
EC. MARIOARA CĂLȚUN



vizat,
consilier juridic

A handwritten signature in blue ink, appearing to be 'C. Calțun', written over the text 'vizat, consilier juridic'.

Data semnării

.....

ANEXA NR.1

la contractul nr. din data
de furnizare / prestare a serviciului de alimentare cu apă și de canalizare
DELIMITAREA INSTALAȚIILOR DE ALIMENTARE CU APĂ ȘI DE CANALIZARE

Denumire utilizator

Adresa imobilului la care se furnizează / prestează serviciul de alimentare cu apă și de canalizare este:

A. Alimentarea cu apă se face din

B. Punctul de delimitare este amplasat conform schiței / schițelor Schita I - caz din anexă

C. Caracteristicile contorului / contoarelor de branșament sunt:

D. Caracteristicile contorului / contoarelor de racord sunt:

E. Schema de principiu a conductelor și armaturilor în amonte și în aval de punctul de delimitare este conform schiței / schițelor.....din anexă.

F. Prețurile și tarifele practicate de operator la momentul încheierii contractului sunt următoarele:

6.08 lei / mc (fără TVA) , 6.63 lei / mc (cu TVA) pentru serviciul de furnizare apă potabilă

6.12 lei / mc (fără TVA) , 6.67 lei / mc (cu TVA) pentru serviciul de preluare la canalizare a apelor uzate și meteorice, conform LEGEA 241/2006.

OPERATOR,

UTILIZATOR,

DIRECTOR GENERAL
DR. ING. ILIE VLAICU

DIRECTOR ECONOMIC
EC. MARIOARA CĂLȚUN



Vizat,
consilier juridic

ANEXA 3

la contractul nr. din data
de furnizare / prestare a serviciului de alimentare cu apă și de canalizare

CONDIȚII DE CALITATE ȘI LEGISLAȚIA APLICABILĂ

1. Condițiile de calitate privind furnizarea apei, gradul de continuitate, presiunea de serviciu și debitul asigurat

- a) Condițiile de furnizare a apei sunt cele cuprinse în Legea nr. 51/2006 republicată, cu modificările și completările ulterioare, și Legea nr. 241/2006 republicată, cu modificările și completările ulterioare, și în Regulamentul serviciului de alimentare cu apă și de canalizare aprobat de Agenția de Dezvoltare Intercomunitară Apă – Canal Timiș (A.D.I.).
- b) Calitatea apei furnizate la branșament va îndeplini parametrii prevăzuți în Legea nr. 458/2002, cu modificările și completările ulterioare.
- c) Gradul de asigurare în furnizare a alimentării cu apă este de 24 de ore din 24, cu excepția cazurilor de avarie sau incendiu.
- d) Debitul de apă minim asigurat este de \dots l/s și de \dots m³/zi. (va fi calculat pentru fiecare utilizator, în funcție de consumul mediu lunar și de dimensiunea branșamentului) odată cu încheierea contractului;
- e) Presiunea apei asigurată de către operator la ultimul nivel al condominiului este de 0,4 bari, cu excepția cazurilor de avarie sau incendiu.
- f) Gradul de asigurare în furnizare a serviciului de canalizare este de 24 de ore din 24, cu excepția cazurilor de avarie.
- g) Cantitatea de apă meteorică preluată la canalizare se calculează prin înmulțirea cantității lunare a precipitațiilor comunicate de A.N.M.C.M.R. Banat – Crișana (Administrația Națională de Meteorologie – Centrul Meteorologic Regional Banat - Crișana) cu mărimea suprafeței deținute în proprietate de fiecare consumator și cu coeficienții de scurgere recomandați de SR 1846-2-2006.

2. Condițiile de acceptare la deversarea în rețelele publice a apelor uzate ale utilizatorilor - operatori economici

- a) Condițiile de admitere a apelor uzate în canalizare sunt cele cuprinse în HG nr.188/2002 modificările și completările ulterioare, coroborate cu cele cuprinse în Legea nr.107/1996 cu modificările și completările ulterioare.
- b) Utilizatorul se obligă să elaboreze planul de combatere a poluărilor accidentale, inclusiv dotarea cu mijloace și materiale pentru intervenție, sau să încheie un precontract cu o unitate specializată pentru intervenții în caz de poluare accidentală.
- c) Indicatorii de calitate se monitorizează de către utilizator, conform legislației în vigoare, iar operatorul efectuează analize asupra apei evacuate la canalizare, în vederea verificării încadrării în limitele concentrațiilor reglementate.
- d) Dacă utilizatorul nu posedă laborator propriu pentru monitorizarea calității apelor uzate evacuate în rețeaua de canalizare, va contracta un terț laborator acreditat care să efectueze această monitorizare.
- e) Utilizatorul are obligația de a anunța în scris operatorul despre producerea unor poluări accidentale, schimbarea punctelor de evacuare, modificarea tehnologiilor sau a materiilor prime folosite, deschiderea unor noi activități proprii sau în spațiile subînchiriate care produc modificări ale calității apelor uzate, realizarea unor foraje suplimentare față de situația din momentul semnării contractului. Nerespectarea celor de mai sus duce la aplicarea prevederilor HG nr.472/2000 art.4 alin.(1) și (4).
- f) Depășirea concentrației maxime admise a indicatorilor de calitate ai apelor uzate evacuate la canalizare, prelevate în punctul (punctele) de control, va conduce la penalități, calculate conform prevederilor HG nr. nr. 472/2000 art. 4 alin. (1) și Anexei nr. 3 art. 7 la Legea nr. 400/2005 privind aprobarea OUG nr. 73/2005 pentru modificarea și completarea OUG nr. 107/2002 privind înființarea Administrației Naționale "Apele Române".
- g) Depășirea cantităților de poluanți reglementați se penalizează în funcție de debitul evacuat.
- h) Quantumul penalităților se reactualizează periodic cu indicele de inflație aferent, acestea corespunzând cu ultimele modificări și completări ale OUG nr.107/2002 privind înființarea Administrației Naționale 'Apele Române'
- i) Recoltarea probelor de apă uzată se va realiza de către operator în prezența unui reprezentant desemnat de utilizator (ori înlocuitorul acestuia) să semneze procesul-verbal de prelevare. În procesul-verbal de prelevare se va specifica data, ora și locul de prelevare a probelor, precum și alte aspecte legate de căminul de racord sau proba prelevată după caz. Utilizatorul se obligă să permită accesul la punctul sau punctele de recoltare a probelor în vederea prelevării de probe de apă uzată.
- j) În situația în care utilizatorul evacuează la canalizare alți poluanți decât cei cuprinși în NTPA-002, aceștia vor fi declarați, de către utilizator, operatorului canalizării. Utilizatorul va prezenta și studiile aferente avizate de către organele abilitate, pentru stabilirea compatibilității apelor și a concentrațiilor evacuate respectiv posibil de a fi admise în canalizare, fără a se afecta rețeaua de canalizare și procesul tehnologic din stația de epurare (conform NTPA-002, NTPA-011 și legislația privind evacuarea substanțelor prioritar periculoase).

k) Nedeclararea acestora se sancționează de către organele abilitate conform legislației în vigoare și atrage încetarea acceptării apelor uzate în cauză în canalizare.

l) Utilizatorul este obligat să furnizeze operatorului canalizării toate datele solicitate prin adrese sau chestionare, pe parcursul derulării relației contractuale.

m) Utilizatorul va lua toate măsurile pentru a-și adapta tehnologiile de producție și de epurare a apelor uzate înainte de evacuarea în canalizare, în vederea încadrării în termenele stipulate de legislația în vigoare și de actele de avizare și autorizare în domeniul gospodăririi apelor, protecției mediului și furnizare a serviciului de canalizare.

n) Apele uzate acceptate la deversarea în rețeaua publică de canalizare trebuie să îndeplinească următoarele condiții de calitate prevăzute de Normativul privind condițiile de evacuare a apelor uzate în rețelele de canalizare ale localităților și direct în stațiile de epurare - NTPA 002/2002:

Nr. crt.	Indicatorul de calitate	U.M.	Valori max. admise
1	Temperatura	°C	40
2	pH	unități pH	6.5 - 8.5
3	Materii în suspensie	mg/dm ³	350
4	Consum biochimic de oxigen la 5 zile (CBO ₅)	mgO ₂ /dm ³	300
5	Consum chimic de oxigen (CCO-Cr)	mgO ₂ /dm ³	500
6	Azot amoniacal (NH ₄ ⁺)	mg/dm ³	30
7	Fosfor total (P)	mg/dm ³	5.0
8	Cianuri totale (CN)	mg/dm ³	1.0
9	Sulfuri și hidrogen sulfurat (S ²⁻)	mg/dm ³	1.0
10	Sulfizi (SO ₃ ²⁻)	mg/dm ³	2.0
11	Sulfazi (SO ₄ ²⁻)	mg/dm ³	600
12	Fenoli antrenabili cu vapori de apă (C ₆ H ₅ OH)	mg/dm ³	30
13	Substanțe extractibile cu solvenți organici	mg/dm ³	30
14	Detergenți sintetici biodegradabili	mg/dm ³	25
15	Plumb (Pb ²⁺)	mg/dm ³	0.5
16	Cadmium (Cd ²⁺)	mg/dm ³	0.3
17	Crom total (Cr ³⁺ + Cr ⁶⁺)	mg/dm ³	1.5
18	Crom hexavalent (Cr ⁶⁺)	mg/dm ³	0.2
19	Cupru (Cu ²⁺)	mg/dm ³	0.2
20	Nichel (Ni ²⁺)	mg/dm ³	1.0
21	Zinc (Zn ²⁺)	mg/dm ³	1.0
22	Clor rezidual liber (Cl ₂)	mg/dm ³	0.5
23	Mangan total (Mn)	mg/dm ³	2.0

3. Legislația și normele tehnice aplicabile serviciului de alimentare cu apă și de canalizare pentru care se încheie contractul sunt:

Nr. crt.	Indicativul actului normativ sau tehnic	Denumirea actului normativ sau tehnic
1	Legea nr. 51/2006 republicată	Legea serviciilor comunitare de utilități publice, cu modificările și completările ulterioare
2	Legea nr. 241/2006 republicată	Legea privind serviciul de alimentare cu apă și canalizare, cu modificările și completările ulterioare
3	Ordinul nr. 88/2007	Ordinul pentru aprobarea Regulamentului-cadru al serviciului de alimentare cu apă și de canalizare
4	Ordinul nr. 90/2007	Ordinul pentru aprobarea Contractului-cadru de furnizare / prestare a serviciului de alimentare cu apă și de canalizare
5	Legea nr. 107/1996	Legea apelor, cu modificările și completările ulterioare
6	Ordinul nr. 29/1993	Ordinul pentru aprobarea Normativului-cadru privind contorizarea apei și energiei termice la populație, instituții publice și agenți economici
7	Hotărârea nr. 472/2000	Hotărârea privind unele măsuri de protecție a calității resurselor de apă
8	Legea nr. 458/2002 republicată	Legea privind calitatea apei potabile, cu modificările și

		completările ulterioare
9	Hotărârea nr. 974/2004	Hotărâre pentru aprobarea Normelor de supraveghere, inspecție sanitară și monitorizare a calității apei potabile și a Procedurii de autorizare sanitară a producției și distribuției apei potabile, cu modificările și completările ulterioare
10	Ordonanța de Urgență nr. 107/2002	Ordonanța de urgență privind înființarea Administrației Naționale 'Apele Române', cu modificările și completările ulterioare
11	Hotărârea nr. 188/2002	Hotărârea pentru aprobarea unor norme privind condițiile de descărcare în mediul acvatic a apelor uzate, cu modificările și completările ulterioare
12	Hotărârea nr. 570/2016	Hotărâre privind aprobarea Programului de eliminare treptată a evacuărilor, emisiilor și pierderilor de substanțe prioritare periculoase și alte măsuri pentru principalii poluanți
13	Legea 265/ 2006	Lege pentru aprobarea Ordonanței de urgență a Guvernului nr. 195/2005 privind protecția mediului, cu modificările și completările ulterioare
14	Regulamentul (UE) 2016 / 679	Regulament privind protecția persoanelor fizice în ceea ce privește prelucrarea datelor cu caracter personal și privind libera circulație a acestor date și de abrogare a Directivei 95/46/CE (Regulamentul general privind protecția datelor)

OPERATOR,

DIRECTOR GENERAL
DR. ING. ILIE VLAICU



UTILIZATOR,

ANEXA 5

la contractul nr. din de furnizare / prestare serviciului de alimentare cu apă și de canalizare privind suprafața de calcul pentru determinarea cantității de ape meteorice preluate în rețeaua de canalizare a municipiului TIMISOARA

Nr. crt.	Natura Suprafeței	(1) Coeficient de scurgere	(2) Suprafața declarată de către utilizator (mp)	Suprafața de calcul (1)*(2)
1	Invelitori metalice si de ardezie	0,95		
2	Invelitori de sticla, tigla si carton asfaltat	0,90		
3	Terase asfaltate	0,85		
4	Pavaje din asfalt si din beton	0,85		
5	Pavaje din piatra si alte materiale, cu rosturi umplute cu mastic	0,70		
6	Pavaje din piatra cu rosturi umplute cu nisip	0,55		
7	Drumuri din piatra sparta (macadam) in zone cu pante mici (<1%)	0,25		
8	Drumuri din piatra sparta (macadam) in zone cu pante mari (>1%)	0,40		
9	Drumuri impietruite in zone cu pante mici (<1%)	0,15		
10	Drumuri impietruite in zone cu pante mari (>1%)	0,25		
11	Terenuri de sport, gradini in zone cu pante mici (<1%)	0,05		
12	Terenuri de sport, gradini in zone cu pante mari (>1%)	0,10		
13	Incinte si curti nepavate, neinierbate	0,05		
14	Terenuri agricole (cultivate)	0,10		
15	Parcuri si suprafete impadurite in zone cu pante mici (<1%)	0,00		
16	Parcuri si suprafete impadurite in zone cu pante mari (>1%)	0,05		

Valoarea coeficientului mediu de scurgere = 0,95
Suprafața de calcul=

OPERATOR,

UTILIZATOR,

DIRECTOR GENERAL
DR. ING. ILIE VLAICU

DIRECTOR ECONOMIC
EC. MARIOARA CĂLȚUN

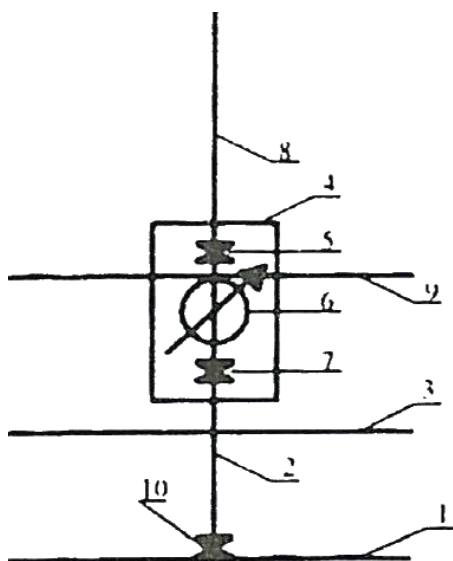


Vizat
Consilier Juridic

SCHITA I

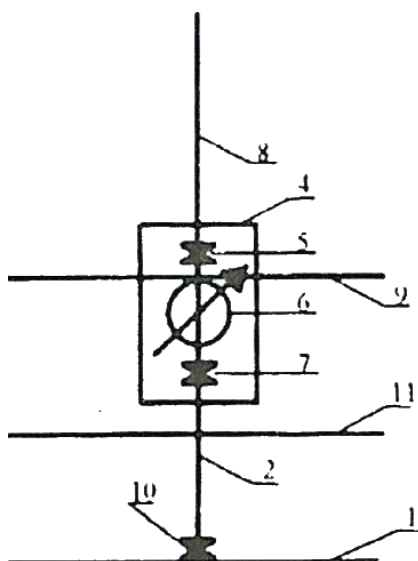
CAZUL I

APOMETRU MONTAT IN CAMIN IN SUBSOLUL IMOBILULUI



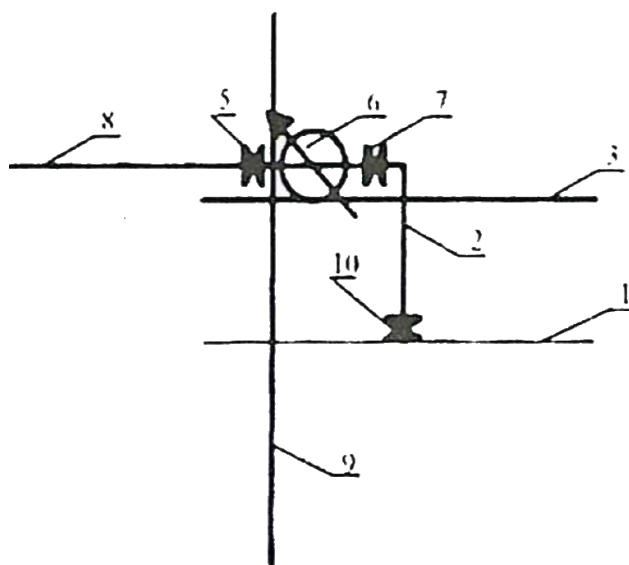
CAZUL III

APOMETRU MONTAT IN CAMIN SITUAT IN CURTEA IMOBILULUI



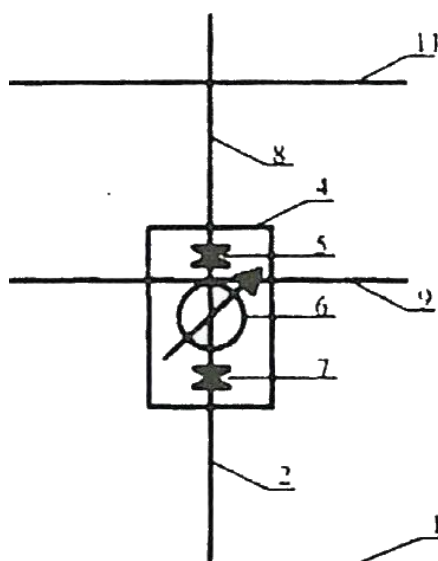
CAZUL II

APOMETRU MONTAT IN NISA EXISTENTA IN SUBSOL



CAZUL IV

APOMETRU MONTAT IN CAMIN SITUAT IN DOMENIUL PUBLIC



1 RETEA STRADALA

2 BRANSAMENT APA

3 CALCANUL IMOBILULUI

4 CAMIN EXISTENT IN SUBSOLUL IMOBILULUI

5 ROBINET DE INCHIDERE MONTAT PE INSTALATINE INTERIOARA

6 APOMETRU PRINCIPAL

7 ROBINET DE INCHIDERE MONTAT PE BRANSAMENT

8 INSTALATIE INTERIOARA

9 LIMITA DE SEPARATIE A COMPETENTELOR DE ADMINISTRARE SI INTRETINE A INSTALATIEI INTRE FURNIZOR SI UTILIZATOR

10 VANA DE CONCESIE MONTATA PE BRANSAMENT

11 LIMITA INTRE DOMENIUL PUBLIC SI DOMENIUL PRIVAT